



Generalforsamling 2002

Det er nu tid til generalforsamling i foreningen. Den holdes tirsdag den 7. maj kl. 17- cirka kl. 21 på foreningens adresse: Urania-vej 5, Frederiksberg C.

I det sidste par år har der været meget at gøre med at holde vore aktiviteter kørende, og det er blevet lidt småt med medlemskontakten. Det er ærgerligt, for der mere brug for de mange gode kræfter end nogensinde før.

Generalforsamlingens dagsorden står i vedtægterne (som kan findes på foreningens hjemmeside www.europeanhouse.org)

På de næste sider kan du finde nogle af oplæggene til generalforsamlingen. Skulle du have punkter, du gerne vil have taget op, bedes du sende dem til foreningens adresse inden den 25. April 2002. Som du kan se nedenfor, har Steffen og Andra Gram lovet at komme og fortælle efter generalforsamlingen.

Og da generalforsamlingen plejer at tage en time til halvanden, vil der lige være tid til en halv times pause, hvor der er sandwich og kan købes øl eller vand.

Af hensyn til de praktiske forberedelser er det i år vigtigt at tilmelde sig til generalforsamlingen. Se- nest den 25. april 2002. Du/I kan tilmelde jer på telefon 3324 3720 eller på fax 3324 3726. Eller med almindelig post.. eller til email: post@europeanhouse.org

Skulle du kende nogle, der har lyst til at være med til Steffen og Andra Gram's indslag — uden at være medlemmer, kan det jo være en god anledning til at melde dem ind. Ellers kan de også komme med for en beskedn pris af 50 kr. per person. Disse penge vil gå som gave direkte til foreningens arbejde.

Velkommen til generalforsamlingen 2002.

Der er grøde i workshoppen i Craiova, Rumænien: Florin høster kål til vinterforrådet



Steffen og Andra Gram fortæller i DEH

Efter generalforsamlingen den 7. maj vil Steffen Gram fortælle om sit arbejde som journalist i Østeuropa.

Steffen Gram er kendt som redaktør af DRs program *Horisont* og har fulgt ud-



viklingen i øst- og centraleuropa tæt i mange år — også før murens fald i 1989. Først som korrespondent i Moskva og siden som udsendt reporter om de store og hastige omvæltninger i de nye europæiske samfund.

Vi regner med, at Steffen Grams fortælling begynder kl. 19 og varer en times tid.

Efterfølgende vil der være lejlighed til at prøve smage og bestille gode rumænske vine, som præsenteres af Andra Gram, der selv importerer og er med i produktionen i Rumænien.

I dette nummer:

Indkaldelse til generalforsamling 2002	1
Steffen og Andra Gram	1
Formandens beretning	2
Økonomi	2
Valg til bestyrelsen	2
Forslag til generalforsamlingen	3
Fra projekternes verden	4

Punkter af særlig interesse:

- *Generalforsamling 2002*
- *Steffen og Andra Gram på besøg*
- *Det Europæiske Hus - fortsat på vej*
- *En bredere bestyrelse og flere kræfter*
- *Uændret kontingent — 150 kr.*

SPØRG IKKE, HVAD DIN FORENING KAN GØRE FOR DIG — MEN HVAD DU KAN GØRE FOR DIN FORENING

Formandens beretning v/fung. formand Henrik Haubro

2001 var på mange måder et svært år for Det Europæiske Hus, fordi det for alvor var året, hvor de sidste skridt til at vende foreningens økonomi blev taget. Samtidig med, at de vigtigste projektaktiviteter skulle fastholdes og videreføres. Og nye projekter have være sat i søen.

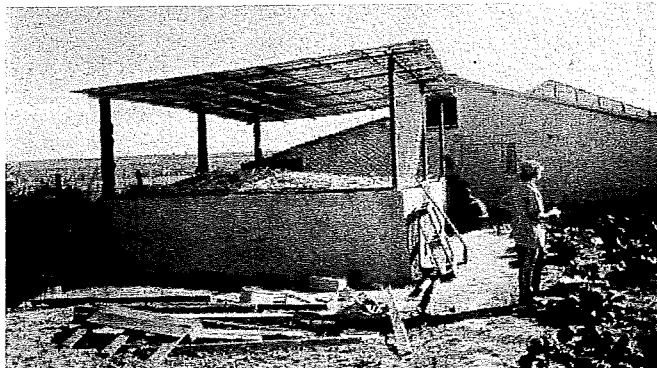
Man kan sige, at kuren har virket — og at foreningen nu igen har mulighed for at udvikle sig til en slagkraftig organisation. Men desværre betød denne kur også, at vi i foreningen ikke fik gjort alle de ting, vi skulle have nået.

Som noget meget synligt blev der f.eks. ikke udsendt så mange informationsbreve som før. Og det blev så som så med generalforsamlingen 2001. Bestyrelsen har i lange perioder også været decimeret til kun 3 medlemmer; altså beslutningsdygtige men med færre kræfter.

Med udgangen af 2001 begynder vi at kunne se lys for enden af tunnelen,

og selve foreningsarbejdet skulle være ved at komme i omdrejninger igen.

Bestyrelsen ser derfor denne generalforsamling som startskuddet til DEH's nye udvikling (med 7½ år på bagen). Også fordi de indre organisatoriske tilpasninger ikke har betydet, at foreningen har stoppet sin aktivitet for udstødte grupper af mennesker.



Legohuset i Craiova, Rumænien: der er bygget en griseavl og foderplads i forbindelse med udviklingen af den nye multi-workshop

DEH har nemlig fortsat sit store engagement for unge handicappede i Ru-

mænien også gennem 2001. Her har især udlægning af budget/økonomi til de unge og udvikling af en multi-workshop været store opgaver.

DEH har i 2001 også færdiggjort EU-projektet i Albanien og Rumænien for mennesker med sindslidelser i Klubhuse. Og er nu i gang med at finde veje til fortsat at støtte og udvikle denne model i de to lande og i andre lande i central- og østeuropa.

DEH påbegyndte også et nyt EU-projekt i Belarus i 2001, der går ud på at opbygge og udvikle et krisecenter for kvinder i Minsk.

DEH har desuden forsat EU-projektet om unge kriminelle i Bulgarien, hvor ungdomsfængslet Boitchinovsti er centralt placeret.

Endelig har DEH arbejdet med at skitsere nogle danske projekter for unge hjemløse med misbruger- og/eller psykiske problemer. DEH ser et behov for også at gøre noget i Danmark.

Økonomien

Årsregnskaberne 2000 og 2001 er tilfredsstillende og viser, at foreningen nu er på rette vej:

Foreningen er fra i år reelt gældfri på baggrund af ekstraordinære gaver. Indsatsen fra 1998 har altså båret frugt. Men det er fortsat en udfordring at klare udlæg og cash-flow.

På grund af EU-regnskaberne, der strækker sig over flere år, vil det endelige årsregnskab 2001 først være klart til 1. maj 2002.

Regnskaberne kan ses på hjemmesiden fra 1.5.2002 —og vil naturligvis også være til gennemsyn på generalforsamlingen

	2000	2001*
Indtægter (brutto)	2.430.000	2.413.000
Udgifter	2.135.518	2.403.000
Heraf foreningsudgifter	129.290	100.000
Heraf renteudgifter	82.175	84.000
Årets resultat	294.482	10.000
Resultat fra tidligere år	-685.723	-391.241
Resultat at overføre	-391.241	-380.000

.*foreløbigt regnskab 2001

Forslag til budget for 2002 vil også kunne findes på hjemmesiden.

Linjen fra de sidste års forsigtige strategi fastholdes, således at foreningsudgifter må siges at være på et meget lille minimum. Dette forudsætter igen et enormt frivilligt arbejde for at kunne lykkes.

Men der skulle i de kommende år så blive plads til at ekspandere aktiviteterne i sammenhæng med en mere aktiv fundraising.

Valg til bestyrelsen mm.

Ved sidste generalforsamling blev det vedtaget at udvide bestyrelsen fra 5 til 7-9 medlemmer for at få en større arbejdskraft og bredde.

Der var bredttilslutning til forslaget. Der var dog ikke medlemmer nok til at vedtage forslaget om vedtægtsændringer endeligt, hvorfor dette forslag er fremsat til endelig vedtagelse på denne generalforsamling.

Dette har selvfølgelig betydning for, hvor mange medlemmer der skal

vælges til bestyrelsen.

De nuværende medlemmer af bestyrelsen genopstiller

Anse Leroy
Lise From (kasserer)
Henrik Haubro (fg.formand)
Paul Hviid Kristensen (næstformand)

Vedtages forslaget om udvidelse af bestyrelsen skal der altså opstilles minimum yderligere 3-5 kandidater.

Endelig skal der vælges intern revisor og revisorsuppleant. De nuværende ønsker ikke at genopstille. (Bent Svendsen og Marianne Nielsen)

Bestyrelsen indstiller, at foreningen fortsætter med Ebbe Ravn, Alternativ Revision, Næstved, som statsautoriseret revisor.

Forslag til generalforsamlingen

Dagsordenen for den ordinære generalforsamling skal omfatte:

1. Valg af dirigent.
2. Formandens beretning.
3. Forelæggelse af foreningens årsregnskab til godkendelse og décharge.
4. Forelæggelse af foreningens budget for det kommende regnskabsår samt fastsættelse af det årlige kontingent.
5. Behandling af indkomne forslag.
6. Valg af 5 bestyrelsesmedlemmer og 2 suppleanter.
7. Valg af 1 intern revisor og 1 revisorsuppleant for denne samt valg af en ekstern statsautoriseret revisor.
8. Debat om foreningens virke.
9. Eventuelt.

Generalforsamlingen vælger en dirigent, der leder forhandlingerne og gennemfører alle afstemninger.

Forslag til generalforsamlingen skulle være indsendt i februar måned jf. vedtægterne. Til beslutning på denne generalforsamling foreligger derfor kun følgende forslag:

1. Udvidelse af bestyrelsen
2. Fountain House

Udvidelse af bestyrelsen

Det blev på sidste generalforsamling vedtaget at ændre vedtægternes §5 således i 1. afsnit:

Bestyrelsen består af 7-9 medlemmer, der vælges for 1 år ad gangen på den ordinære generalforsamling.

Desuden bortfalder 4. Afsnit i §5, da der ikke længere vælges suppleanter. Herudover sker der ingen ændringer i paragraf 5.

Kontingentet

foreslås fastholdt på 150 kr. per år. Dog således, at bestyrelsen bemyndiges til at fastsætte kontingent for særlige medlemskaber i forbindelse med at styrke foreningens arbejde medlemsmæssigt.

i Tirana

Bestyrelsen har naturligvis drøftet, hvorvidt disse ændringsforslag vil afstedkomme, at der skal ske specifikationer for alle de målgrupper, DEH arbejder med. Vi mener ikke det er tilfældet, men at der her er tale om en speciel situation, hvor en anden forening opløses og bliver en del af DEH.

Denne model vil bestyrelsen i øvrigt gerne fremme på andre felter, således at grupper af medlemmer påtager sig specifikke opgaver til fremme af særlige grupper muligheder for at deltage i deres samfund på lige fod med andre. Det vil være en af strategierne for foreningens organisering af arbejdet fremover.

Støtteforeningen for Fountain House

På baggrund af møder med Støtteforeningen for Fountain House i Albanien foreslår bestyrelsen, at der skabes mulighed for at inkludere støtteforeningen i Det Europæiske Hus på grundlag af følgende vedtægtsændringer:

§2, nyt 2. afsnit:

Som et specifikt formål på internationalt plan virker foreningen herudover for at fremme forståelsen og kendskabet til Fountain House modellen samt gennem indsamling af økonomiske midler via fonde, privatpersoner mv. at medvirke til oprettelsen af klubhuse.

Fountain House modellen tilsigter at øge sindslidendes muligheder for at klare sig i samfundet gennem en styrkelse af deres selvværd, ansvarlighed, sociale færdigheder og tilknytning til arbejdsmarkedet.

§4, nyt 3. Afsnit:

Kontingentstørrelsen for de medlemmer af den opløste Støtteforening for Fountain House i Tirana, Albanien", som alene ønsker at medvirke til fremme af det i §2, 2. afsnit specifikke internationale formål, er den ved støtteforeningens opløsning gældende.

Begrundelsen for at lægge støtteforeningen ind i Det Europæiske Hus er alene at styrke begge parter arbejde for denne gruppe mennesker. Det nye specifikke formål kan dækkes inden for den generelle formålsparagraf i DEH's vedtægter, men vil præcisere arbejdet med netop Fountain House modellen i flere lande.

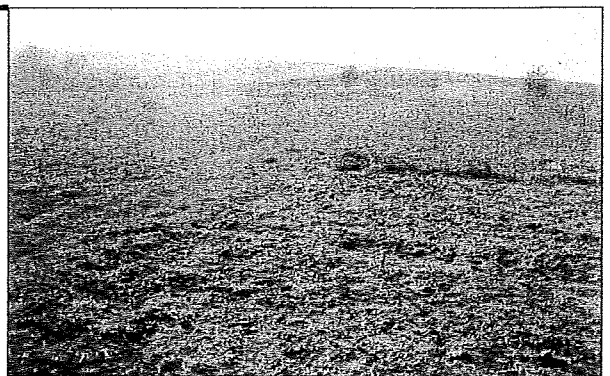
God hjælp til bestyrelsen – nye kandidater

I det forløbne år har højesteretssagfører Poul Roepsdorff deltaget i bestyrelsens møder, især med henblik på at være med til at hjælpe aktiviteterne i Danmark i gang.

Medlemmer, der deltog i den sidste generalforsamling vil kende Roepsdorff som dirigent for generalforsamlingen. Roepsdorff er i øvrigt meget aktiv i hjemløse-huset i Gothersgade sammen med bl.a. Anse Leroy.

Roepsdorff har indvilget i at blive indvalgt i bestyrelsen.

Desuden har direktør Preben Nielsen, Sorø, indvilget i at blive indvalgt i bestyrelsen. Preben Nielsen har erhvervsmæssigt arbejdet meget med Rumænien (MAN).



DEH har købt Sha landbrugsjord til Workshopen i Craiova – og nu er der brug for redskaber af enhver art...



DET EUROPÆISKE HUS

Uraniavej 5
1878 Frederiksberg C

Telefon: 3324 3720
Fax: 3324 3726
E-mail: post@europeanhouse.org

**Hjælp med DEH's arbejde:
Husk at sende dit kontingent!
Det er kun 150 kr. om året
- eller 12,50 kr. om måneden**

Giro 424-6608

**Besøg hjemmesiden
www.europeanhouse.org**



Foto: Lise From, DEH's kasserer, på besøg i et af bofællesskaberne i Craiova. Her drøftes bl.a. de unges deltagelse i beslutninger og økonomi. Noget nyt i Rumænien.

Hvorfor gør vi det?

Ind imellem — når tingene bliver meget trælse og synes kun at handle om at skaffe penge — kan det ikke undgås, at man overvejer, hvad meningen med Det Europæiske Hus er: nytter det overhovedet?

Men så er det, at man skal huske to ting: for det første har DEH allerede nået mange flotte resultater med sit projektarbejde. For det andet, at det altid nytter at gøre noget for at forbedre forholdene for mennesker, der let falder af i *samfundssvinget*.

DEH har ambitioner om at gøre en solid og faglig indsats for at give udstødte mennesker muligheder for at tage del i deres samfund. Dette kræver bare, at så mange mennesker som muligt vil være med til at give en håndsrækning, hvad enten det er økonomisk eller arbejdsmæssigt. Det er det, der er med til at give "overskuddet" til at fortsætte. Fordi det nytter!

Fra projekternes verden

Krisecenter for kvinder — Minsk
Rådgivningsarbejdet for kvinder er nu endelig kommet i gang. Projektleder Lene Petersen har måtte lægge endnu flere timer og ressourcer i at få projektet til at køre. De administrative og holdningsmæssige *bump* var væsentligt større end forventet. Og Belarus er et svært land at arbejde i for en udenlandsk NGO. Men det har ikke betydet, at DEH's eller Lenes gejst er slukket. Og et nyt projekt, der netop tager fat på NGO arbejde er blevet afleveret til EU.

Ungdomsfængslet —Bulgarien
EU-projektet sluttede her i marts 2002, hvor DEH's indsats især har koncentreret sig om at gennemføre 3 besøg i Danmark, hvoraf Demokratifonden har støttet de to af besøgene. Projektleder Sven Gudman er under vejs med at finde muligheder for at fortsætte dele af samarbejdet med ungdomsfængslet Boitchinovsti og justitsministeriet i Bulgarien. Bl.a. med *learning lab*, udveksling og etablering af *half-way houses* på kommune-niveau.

Club Houses i Constanta og Tirana
EU projektet sluttede med udgangen af 2001, men projektleder Anse Leroy arbejder hårdt på at finde midler til at fortsætte støtten og samarbejdet med de to huse. Igen er der behov for det efterhånden berømte lange, seje træk for at gøre aktiviteterne bæredygtige.

Anse er i øvrigt meget aktiv med at sætte skub i *Fountain House* modellen i mange lande i Østeuropa.

Børn og unge i Craiova

Projektet har ligget lidt underdrejet i det første kvartal, fordi DEH endnu ikke har fået det lovede donorbeløb for 2001. Derfor har det været umuligt at sende midler til Rumænien.

Aktiviteterne var ellers ved at komme i en god gænge efter lidt turbulens (12 års-krise?) i foråret 2001. Især workshoppen er godt på vej med de forskellige værksteder (lys, gartneri, tekstil, istandsættelse, dyrehold).

Når refusionen for 2001 udgifterne kommer, sættes ekstra skub i at skabe rammen for de afsluttende 2 års projektarbejde. Så har vi arbejdet med dette projekt i 15 år.

Også i sommer håber vi at kunne gennemføre ophold i Danmark for nogle børn og unge fra Rumænien. Men igen afhænger det af familierne og midlerne.

Følg med i projekterne på DEH's hjemmeside:
www.europeanhouse.org

